

Общество с ограниченной ответственностью

«Горстройпроект-2»

125212, г.Москва, Кронштадтский бульвар, д.7А, оф.108, тел.8 (495) 724-36-52 ИНН7733529020,
КПП774301001, ОГРН1047796692734 р/с 40702810000000069358 в ПАО «Промсвязьбанк» к/с
30101810400000000555 в ГУ Банка России по ЦФО Банка России БИК 044525555

Генеральный директор
ООО "Горстройпроект-2"

ЖУРАВЛЕВ С.А.

Регистрационный номер в государственном реестре: 1047796692734

ЗАСТРОЙЩИК Арбузов С.Ю.

Заключение о соблюдении требований технических регламентов при размещении планируемого к строительству, реконструкции объекта капитального строительства при реализации разрешения на УРВИ

Планируемый Вид разрешенного использования земельного участка /ОКС:
Склады (6.9)

Расположение на земельном участке:

- Кадастровый номер: 50:12:0060110:453;
- Местоположение: Московская область, городской округ Мытищи;
- Вид разрешенного использования земельного участка в соответствии с утверждениями ПЗЗ: О-1 – многофункциональная общественно-деловая зона.

Журавлев С.А.



СОДЕРЖАНИЕ

- 1.1 Основания подготовки заключения.
- 1.2 Существующее положение.
- 1.3 Характеристики размещаемого объекта капитального строительства, планируемого к строительству, реконструкции.
- 1.4 Схема земельного участка с отображением местоположения существующих объектов капитального строительства, сетей инженерного обеспечения, планировочных ограничений и планируемого к размещению объекта.
- 1.5 Подтверждение соблюдения требований технических регламентов.
 - 1.5.1 Федеральный закон «Технический регламент о безопасности зданий и сооружений» от 30.12.2009 № 384-ФЗ.
 - 1.5.2 Федеральный закон «Технический регламент о требованиях пожарной безопасности» от 22.07.2008 № 123-ФЗ.
- 1.6 Заключение

1.1 Основания для подготовки заключения.

- на основании ст.39 Градостроительного кодекса РФ;
- на основании Распоряжения комитета по архитектуре и градостроительству Московской области № 28РВ-184 от 30.04.2019 г.
- на основании правил землепользования и застройки территории (части территории) городского округа Мытищи Московской области, утвержденных постановлением Администрации городского округа Мытищи Московской области от 18.03.2021г. №857 «Об утверждении правил землепользования и застройки территории (части территории) городского округа Мытищи Московской области» (в редакции постановления Администрации городского округа Мытищи Московской области от 01.07.2021г. № 2522)

В соответствии с Правилами землепользования и застройки территории (части территории) городского округа Мытищи Московской области, утвержденных постановлением Администрации городского округа Мытищи Московской области от 18.03.2021г. №857 «Об утверждении правил землепользования и застройки территории (части территории) городского округа Мытищи Московской области» (в редакции постановления Администрации городского округа Мытищи Московской области от 01.07.2021г. № 2522), земельный участок с кадастровым номером 50:12:0060110:453, площадью 6 950 кв. м расположен в зоне О-1 - многофункциональная общественно-деловая зона, градостроительным регламентом которой установлены следующие условно разрешенные виды использования земельных участков и объектов капитального строительства:

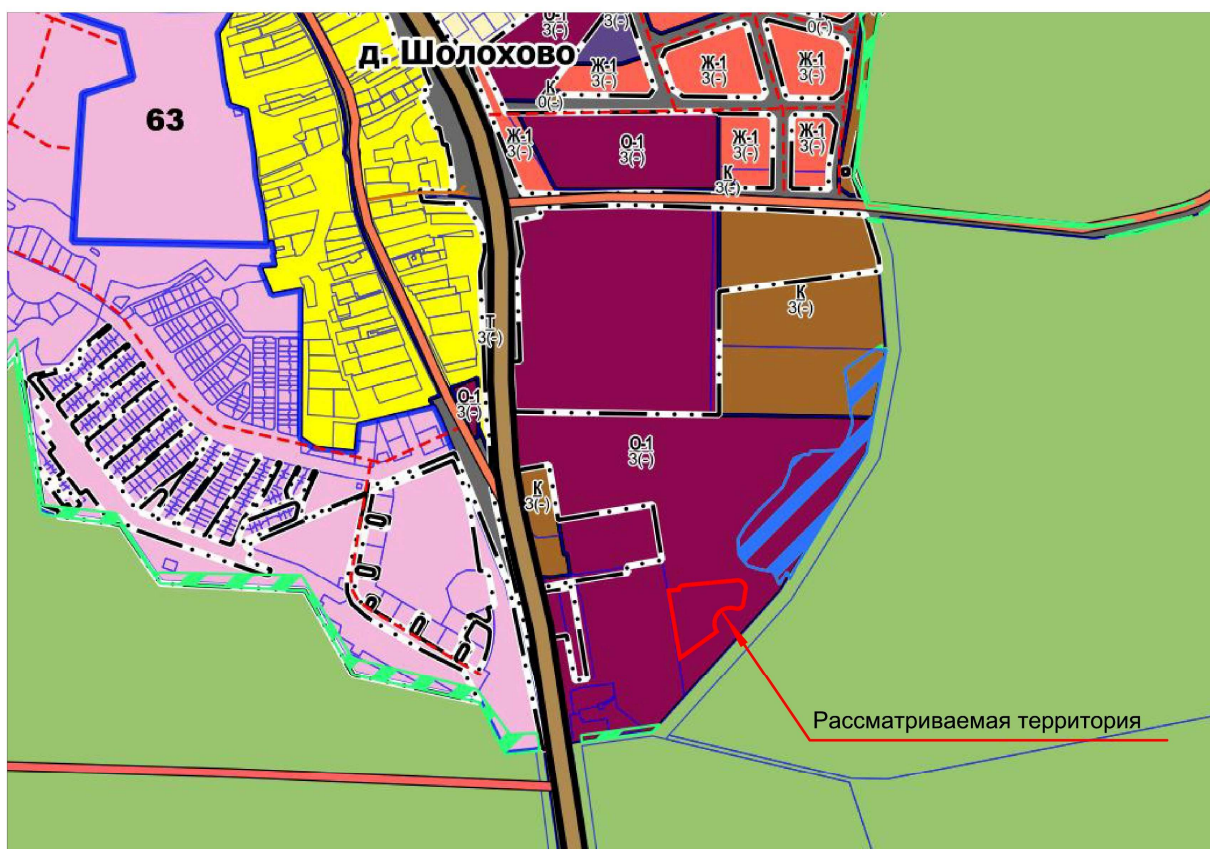
№ п/п	Наименование ВРИ	Код (числовое значение ВРИ)	Предельные размеры земельных участков (кв. м)		Мах % застройки, в том числе в зависимости от количества наземных этажей	Минимальные отступы от границ земельного участка (м)
			min	Мах		
1	Проведение азартных игр	4.8.2	5 000	100 000	55%	3
2	Заправка транспортных средств	4.9.1.1	1 000	10 000	45%	3
3	Склады	6.9	1 000	Не подлежит установлению	60%	3
4	Научно-производственная деятельность	6.12	5 000	Не подлежит установлению	45%	3
5	Спорт	5.1	1 000	100 000	75%	3
6	Авиационный спорт	5.1.6	1 000	100 000	75%	3

Целью заключения является получение государственной услуги «Предоставление разрешения на условно разрешенный вид использования земельного участка или объект капитального строительства на территории Московской области» в отношении объекта капитального строительства и/или земельного участка с кадастровым номером 50:12:0060110:453.

Для планируемого условно разрешенного вида использования объекта капитального строительства/ земельного участка Склады (6.9) установлены следующие предельные размеры земельного участка: min - 1 000 кв. м, max – не подлежит установлению.

Фрагмент карты градостроительного зонирования городского округа Мытищи Московской области в части рассматриваемой территории представлен на рисунке 1.

Рисунок 1 – Фрагмент карты градостроительного зонирования.



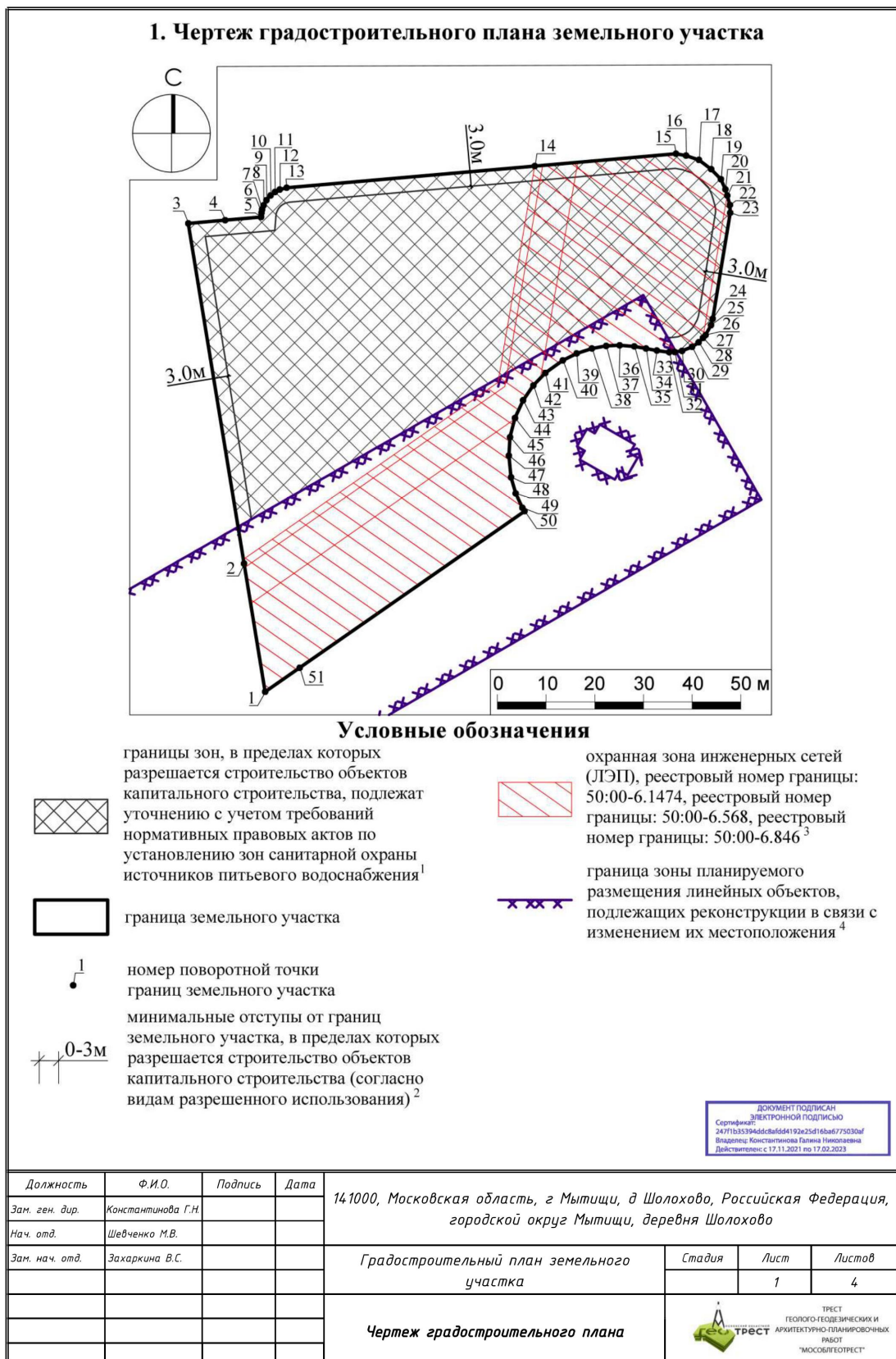


Рисунок 2 – Чертеж градостроительного плана земельного участка.

1.2 Существующее положение.

1.2.1 Земельный участок с кадастровым номером 50:12:0060110:453 расположен в городском округе Мытищи Московской области.

Рассматриваемый участок граничит:

- с севера: с земельным участком для строительства многофункционального торгового и спортивно-развлекательного центра, склады;
- с запада: с территорией обеспечения спортивно-зрелищных мероприятий;
- с юга: с земельным участком для строительства многофункционального торгового и спортивно-развлекательного центра;
- с востока: с участками для строительства многофункционального торгового и спортивно-развлекательного центра.

Космоснимок рассматриваемой территории представлен на рисунке 3.

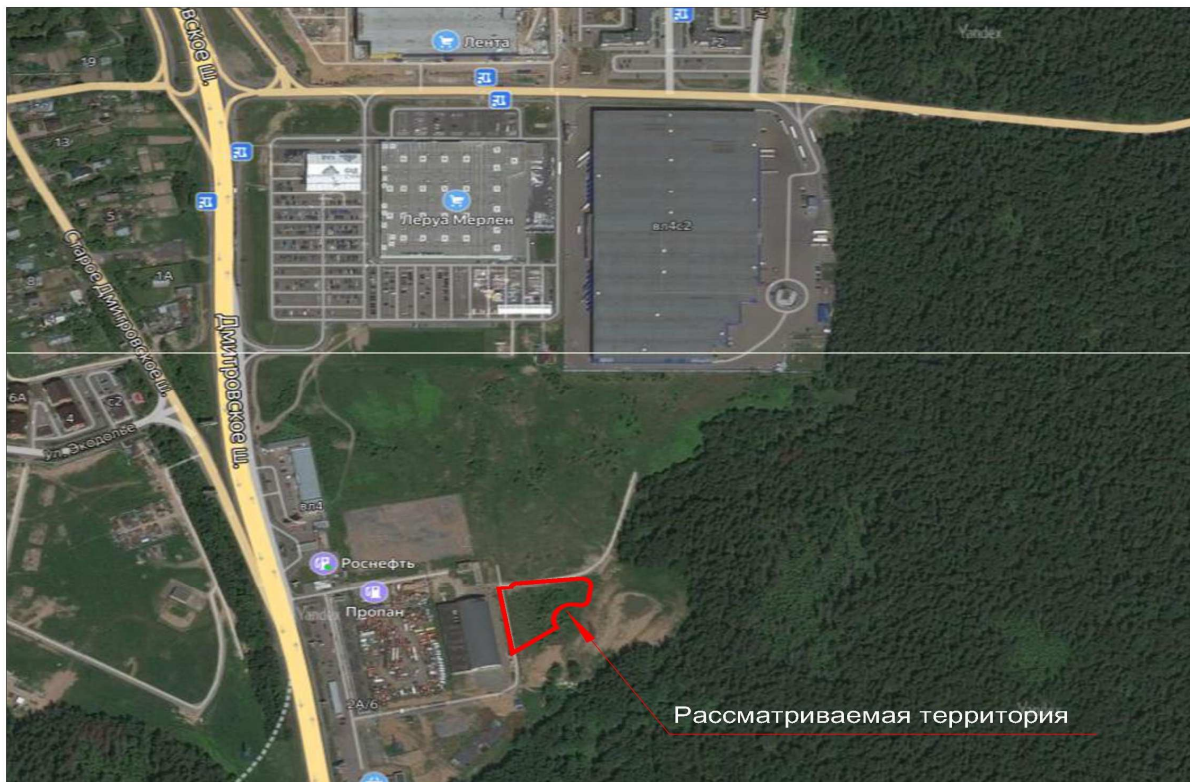


Рисунок 3 – Космоснимок рассматриваемой территории.

Фотофиксация существующего состояния территории представлена на рисунке 4.



Рисунок 4 – Фотофиксация существующего состояния территории.

Земельный участок с кадастровым номером 50:12:0060110:453 имеет категорию земель «Земли промышленности, энергетики, транспорта, связи, радиовещания, телевидения, информатики, земли для обеспечения космической деятельности, земли обороны, безопасности и земли иного специального назначения», основной вид разрешенного использования «Обеспечение спортивно-зрелищных мероприятий», площадь – 6 950 кв.м.

На земельном участке объекты капитального строительства отсутствуют.

1.2.2 Планировочные ограничения земельного участка*.

Расположение земельного участка в зоне санитарной охраны источников питьевого водоснабжения подлежит уточнению с учетом нормативных правовых актов по установлению зон санитарной охраны источников питьевого водоснабжения. Ограничения использования земельного участка в границах зон санитарной охраны источников питьевого водоснабжения определены нормативными правовыми актами по установлению зон санитарной охраны источников питьевого водоснабжения.

Земельный участок частично расположен в границах охранной зоны КВЛ 110 кВ Шереметьево-Жостово с отпайкой на ПС Аксаково, реестровый номер границы 50:00-6.1474, площадью 3126 кв. м.

Земельный участок частично расположен в границах охранной зоне ЛЭП 110 кВ "Долгопрудная-Шереметьево" с отпайкой на ПС "Аксаково", реестровый номер границы 50:00-6.568, площадью 2345 кв. м.

Земельный участок частично расположен в границах охранной зоне ЛЭП 110 кВ "Луговая-Белый Раст" с отпайкой на ПС "Аксаково", реестровый номер границы 50:00-6.846, площадью 3260 кв. м.

Земельный участок полностью расположен в приаэродромной территории аэродрома Москва (Шереметьево) - подзона 3, сектор 3.1.6. В секторе 3.1 запрещается размещение объектов, предельная абсолютная высота которых определяется в соответствии с ФАП-262 и равна 342 м.

Земельный участок полностью расположен в приаэродромной территории аэродрома Москва (Шереметьево) - подзона 6. В пределах шестой подзоны приаэродромной территории запрещается размещение объектов размещения отходов, захоронения, хранения, обезвреживания таких отходов (скотомогильников, мусоросжигательных и мусороперерабатывающих заводов, полигонов по захоронению и сортировке бытового мусора и отходов).

Земельный участок расположен в границах полос воздушных подходов аэродрома Москва (Шереметьево). Использование земельных участков в целях строительства, реконструкции объектов капитального строительства осуществляется при наличии санитарно-эпидемиологического заключения федерального органа исполнительной власти, осуществляющего федеральный государственный санитарно-эпидемиологический надзор, в соответствии с требованиями действующего законодательства.

* Приведено в информационных целях, подлежит учету при проектировании.

1.3 Характеристики размещаемого объекта капитального строительства, планируемого к строительству, реконструкции.

На земельном участке предполагается строительство объекта капитального строительства – склад, этажностью 1 надземных (высота этажа 7-8 метров), площадью застройки 2600 кв.м и общей площадью 2340 кв.м. (см. «Схему земельного участка с отображением местоположения существующих объектов капитального строительства, сетей инженерного обеспечения, планировочных ограничений и планируемого к размещению объекта. М 1:500»).

Проектные расстояния от границы земельного участка до проектируемого объекта капитального строительства составляют:

- от северной границы – 3м;
- от южной границы – 26.5м;
- от западной границы – 9,5м;
- от восточной границы – 41,3м.

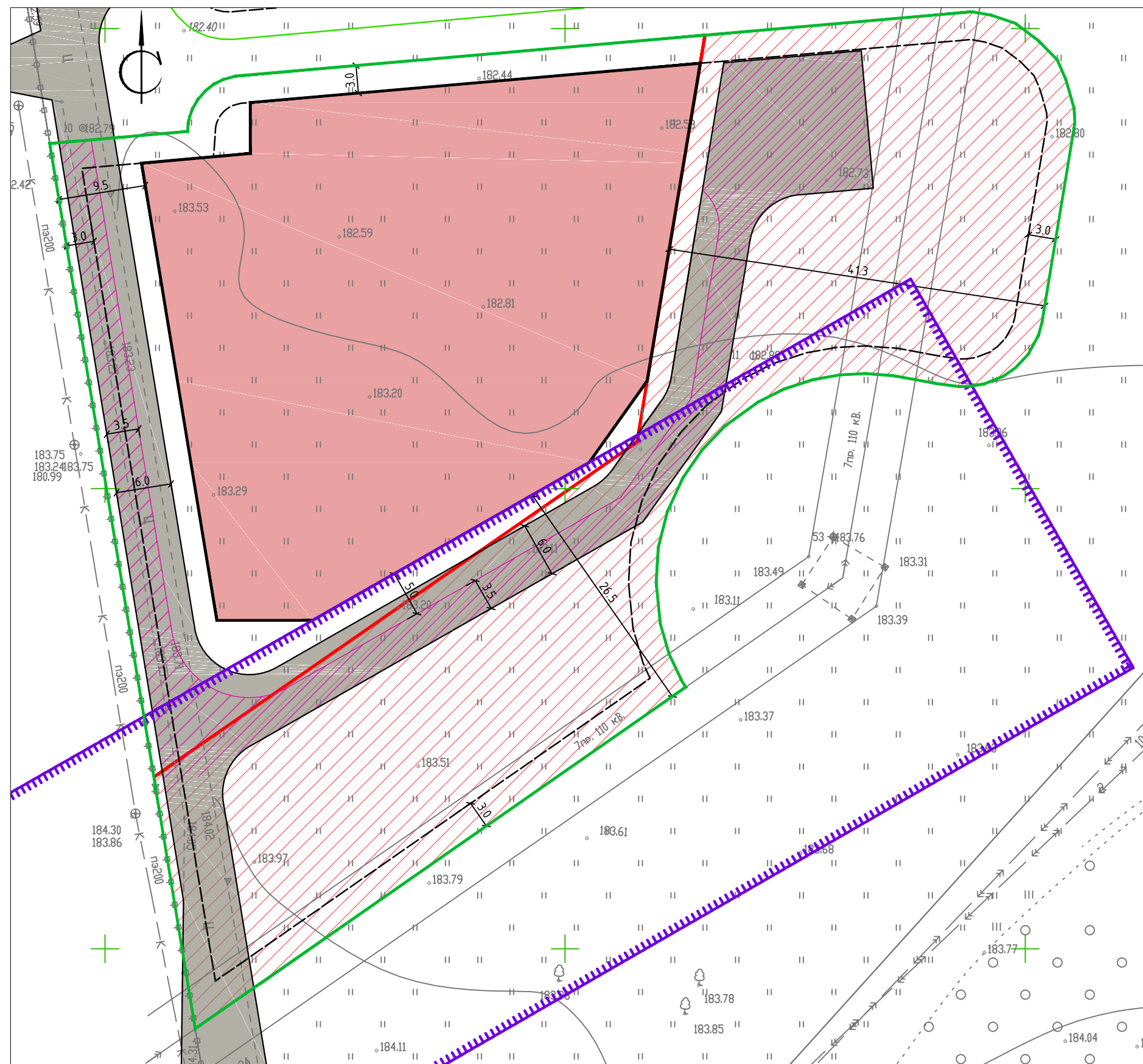
(см. «Схему земельного участка с отображением местоположения существующих объектов капитального строительства, сетей инженерного обеспечения, планировочных ограничений и планируемого к размещению объекта. М 1:500»).

Характеристики конструкций (фундамент, перекрытия, кровля, ограждающие конструкции, несущие конструкции) планируемого к размещению объекта капитального строительства (материал и т.п.) определяются проектом.

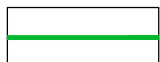
Планировочное и/или объемно-пространственное решение проектируемого объекта капитального строительства соответствуют предельным параметрам разрешенного строительства, установленным градостроительным регламентом территориальной зоны, утвержденных ПЗЗ в части:

- максимальный процент застройки до 60%;
- предельная этажность (высотность) здания до 3(-) этажей;
- минимальные отступы от северной, южной, восточной и западной границ земельного участка до 3м.

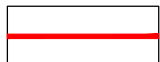
1.4 Схема земельного участка с отображением местоположения существующих объектов капитального строительства, сетей инженерного обеспечения, планировочных ограничений и планируемого к размещению объекта. М 1:500



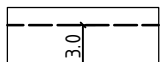
УСЛОВНЫЕ ОБОЗНАЧЕНИЯ:

 Границы земельного участка

Инженерные объекты:

 ЛЭП

Минимальные отступы от границ земельного участка до планируемого к размещению объекта капитального строительства

 Отступ от границ земельного участка

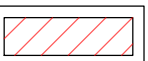
Планируемые к размещению объекты капитального строительства:

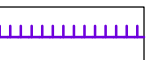
 Проектируемые здания и сооружения

Площадь застройки - 2600 кв.м

Общая площадь - 2340 кв.м (принят коэф. 0,9, 1 этаж)

Зоны с особыми условиями использования территории:

 Охранная зона инженерных сетей (ЛЭП), реестровый номер границы: 50:00-6.1474, 50:50-6.568, 50:50-6.846

 Граница зоны планируемого размещения линейных объектов, подлежащих реконструкции в связи с изменением их местоположения

ПРИМЕЧАНИЯ:

1. Существующие объекты капитального строительства в границах земельного участка отсутствуют
2. Инженерные объекты теплоснабжения, связи, водоснабжения, хозяйственно-бытовой канализации, ливневой канализации в границах земельного участка отсутствуют

1.5 Подтверждение соблюдения требований технических регламентов.

В соответствии со статьей 37 Градостроительного кодекса РФ. Изменение одного вида разрешенного использования земельных участков и объектов капитального строительства на другой вид такого использования осуществляется в соответствии с градостроительным регламентом при условии соблюдения требований технических регламентов.

1.5.1 Федеральный закон «Технический регламент о безопасности зданий и сооружений» от 30.12.2009 №384-ФЗ:

Требования технического регламента (<i>обосновывается в случае применения для ВРИ</i>)	Обоснование соблюдения требования со ссылкой на нормативно-правовое законодательство и/или специальные технические условия/ согласования уполномоченных органов (организаций)
<ul style="list-style-type: none"> • Требования механической безопасности. • Требования пожарной безопасности. • Требования безопасности при опасных природных процессах и явлениях и (или) техногенных воздействиях. • Требования безопасных для здоровья человека условий проживания и пребывания в зданиях и сооружениях. • Требования безопасности для пользователей зданиями и сооружениями. • Требования доступности зданий и сооружений для инвалидов и других групп населения с ограниченными возможностями передвижения. • Требования энергетической эффективности зданий и сооружений. • Требования безопасного уровня воздействия зданий и сооружений на окружающую среду. 	
<p>1. ГОСТ 27751-2014 "Надежность строительных конструкций и оснований. Основные положения". Разделы 1, 3, 4 (пункты 4.1, 4.2), 5 (за исключением абзаца второго пункта 5.1.4, пунктов 5.2.3, 5.2.6), 6 (за исключением пунктов 6.1.1, 6.2.1, абзаца второго пункта 6.2.3, пунктов 6.2.4, 6.3.4), 7 (за исключением пунктов 7.6, 7.9), 8, 9, 10 (за исключением абзаца второго пункта 10.2, пунктов 10.3, 10.5), 11, 12 (за исключением пункта 12.4), 13 (за исключением пунктов 13.3, 13.4, 13.6).</p>	Требования соблюдены
<p>СП 15.13330.2012 "СНиП II-22-81* "Каменные и армокаменные конструкции". Разделы 1, 4 (пункт 4.4), 5, 6 (за исключением пунктов 6.19, 6.26), 7 (за исключением пунктов 7.7, 7.9, 7.12, 7.13, 7.15, 7.16, 7.18), 8, 9 (за исключением пунктов 9.1.2, 9.2, 9.8, 9.10, 9.13, абзаца первого пункта 9.19, абзацев седьмого - двенадцатого пункта 9.30, пунктов 9.32.1, 9.32.2, 9.33, 9.34, 9.46, 9.47, абзаца второго пункта 9.59, пунктов 9.61, 9.69, 9.75, 9.79, 9.83), 10 (за исключением абзаца третьего пункта 10.1, абзаца второго пункта 10.8).</p>	Требования соблюдены
<p>СП 16.13330.2017 "СНиП II-23-81* "Стальные конструкции". Разделы</p>	Требования

<p>1, 4 (за исключением пункта 4.1.3), 5, 6, 7 (подразделы 7.1, 7.2, пункты 7.3.1, 7.3.2), 8 (подразделы 8.1-8.4, пункты 8.5.8, 8.5.10, 8.5.12, 8.5.14, 8.5.16, 8.5.18-8.5.20, подраздел 8.6), 9 (подразделы 9.1-9.3, пункты 9.4.1-9.4.3, 9.4.6-9.4.9), 10-13, 14 (за исключением пунктов 14.2.9, 14.3.3, 14.4.2), 15 (подраздел 15.1, пункты 15.2.1, 15.2.2, 15.2.5), 16 (пункты 16.4-16.15, 16.17, 16.19, 16.20), 17 (пункты 17.5, 17.6, 17.7, 17.9, 17.17), 18 (подраздел 18.1, за исключением пункта 18.1.1, пункты 18.2.2, 18.2.4-18.2.7, подраздел 18.3).</p>	<p>соблюдены</p>
<p>СП 17.13330.2017 "СНиП II-26-76 "Кровли". Разделы 1, 4 (пункты 4.1-4.3, 4.4 (абзац третий), 4.6, 4.8, 4.10, 4.14), 5 (за исключением пунктов 5.1.7, 5.1.12, 5.1.14, 5.1.17-5.1.19, 5.1.21, 5.1.22, 5.1.24, 5.2.7-5.2.9, 5.3.3, 5.3.5, 5.3.7, 5.4.4, 5.4.5, 5.4.7), 6 (за исключением подразделов 6.1-6.4), 7 (за исключением пункта 7.4, абзаца первого пункта 7.5, пунктов 7.6, 7.7, 7.10, 7.12, 7.14, 7.15), 8 (за исключением пунктов 8.1, 8.2, 8.7, 8.8), 9 (за исключением пунктов 9.1, 9.2, 9.3, 9.13).</p>	<p>Требования соблюдены</p>
<p>СП 18.13330.2019 "Производственные объекты. Планировочная организация земельного участка" ("СНиП II-89-80* "Генеральные планы промышленных предприятий"). Разделы 1 (пункт 1.1), 4 (пункт 4.4 (за исключением абзаца первого), пункт 4.17 (за исключением примечаний 1 и 2), пункт 4.22 (за исключением абзаца первого), 5 (пункты 5.37, 5.38, 5.41, 5.42 (за исключением абзаца третьего), пункты 5.44-5.46, 5.72 (за исключением абзацев первого и второго), пункт 5.74 (за исключением абзаца первого), пункт 5.75 (за исключением абзаца первого), 6 (пункты 6.4, 6.9-6.12, 6.13 (за исключением абзаца первого), пункты 6.14 (за исключением абзаца первого), пункты 6.15, 6.17, 6.21, 6.22).</p>	<p>Требования соблюдены</p>
<p>СП 22.13330.2016 "СНиП 2.02.01-83* "Основания зданий и сооружений". Разделы 1, 4 (пункты 4.2, 4.15, 4.22, 4.24), 5 (пункты 5.1.9, 5.2.2, 5.2.5, 5.2.6, 5.2.8, 5.3.7, 5.3.17, 5.4.1, 5.4.12, 5.4.15 (за исключением последнего абзаца), 5.5.3-5.5.10, 5.6.8, 5.6.25, 5.6.26, 5.7.1, 5.7.3, 5.7.4, 5.7.6, 5.7.8-5.7.10, 5.7.12, 5.7.13, 5.8.2-5.8.6, 5.8.8-5.8.13), 6 (пункты 6.1.1, 6.1.2, 6.1.4, 6.1.5, 6.1.8, 6.1.9, 6.1.13, 6.1.15, 6.1.16, 6.1.18-6.1.22, 6.1.25-6.1.27, 6.2.1-6.2.4, 6.2.6, 6.2.9-6.2.14, 6.2.16-6.2.24, 6.2.26-6.3.1, 6.3.5-6.3.13, 6.3.15, 6.3.16, 6.4.1-6.4.6, 6.4.8-6.4.10, 6.4.12, 6.4.13, 6.4.15, 6.4.17, 6.4.18, 6.4.21-6.4.23, 6.4.26-6.4.28, 6.4.30-6.4.33, 6.5.1, 6.5.2, 6.5.4, 6.5.7, 6.5.8, 6.5.10-6.5.12, 6.5.15-6.5.18, 6.6.1, 6.6.7, 6.6.10, 6.6.11, 6.6.14 -6.6.16, 6.6.17-6.6.21, 6.7.2-6.7.4, 6.7.6, 6.7.8, 6.7.11-6.7.16, 6.8.1, 6.8.2, 6.8.3, 6.8.5-6.8.8, 6.8.12-6.8.15, 6.9.22, 6.11.1, 6.11.4-6.11.8, 6.11.10-6.1.18, 6.12.1, 6.12.2, 6.13.1, 6.13.3-6.13.5, 6.13.7, 6.13.8, 6.14.1, 6.14.2-6.14.5, 6.14.7, 7 (пункты 7.1, 7.3, 7.4, 7.6-7.12), 9 (пункты 9.1, 9.2, 9.4, 9.5, 9.9, 9.11, 9.17-9.19, 9.21, 9.24, 9.27-9.32, 9.37), 10 (пункты 10.1, 10.2, 10.23, 10.24, 10.29), 11 (пункты 11.2-11.4, 11.9, 11.12, 11.13, 11.16-11.18, 11.22-11.24), 12 (пункты 12.4 (за ис-</p>	<p>Требования соблюдены</p>

ключением примечания), 12.8), приложение К.	
СП 28.13330.2017 "СНиП 2.03.11-85 "Защита строительных конструкций от коррозии". Разделы 1, 5 (за исключением пунктов 5.4.3, 5.4.4 (абзацы первый и третий), 5.4.11, 5.4.13 (абзац первый), 5.5.5-5.5.7, 5.7.11), 6 (пункты 6.4-6.13), 7 (за исключением пункта 7.2), 8, 9 (за исключением пунктов 9.2.2, 9.2.3, 9.2.7, 9.3.1-9.3.3, 9.3.5, 9.3.8, 9.3.10, 9.4.2, 9.4.5), 10, 11 (пункты 11.1, 11.2, 11.5-11.7).	Требования соблюдены
СП 29.13330.2011 "СНиП 2.03.13-88 "Полы". Разделы 1 (пункт 1.1), 4 (пункты 4.4-4.11, 4.15), 5 (пункты 5.11-5.13, 5.15, 5.21, 5.25), 7.	Требования соблюдены
СП 30.13330.2016 "СНиП 2.04.01-85* "Внутренний водопровод и канализация зданий". Разделы 1, 4 (пункт 4.6), 5 (пункты 5.1.1-5.1.4, 5.3.1.5, 5.3.2.4, 5.3.3.5, 5.3.3.6, 5.3.4.1, 5.3.4.3, 5.4.16, 5.5.3-5.5.5, 5.6.1, 5.6.3-5.6.6), 6 (за исключением пунктов 6.1.2, 6.1.6, 6.1.10, 6.3.9, 6.3.11, 6.4.7, 6.4.15, 6.4.16), 7 (пункты 7.1.1, 7.1.2, 7.1.4, 7.1.5, 7.1.7, 7.1.9-7.1.11, 7.2.1, 7.2.5, 7.3.1, 7.3.4, 7.3.9, 7.3.10, 7.3.12, 7.3.14, 7.3.18-7.3.20, 7.4.7-7.4.10), 8 (пункты 8.1.2, 8.1.3, 8.3.1, 8.3.2, 8.3.4, 8.3.6, 8.3.13-8.3.18, 8.3.20, 8.3.22, 8.3.24, 8.3.28, 8.6.2-8.6.7, 8.7.2, 8.7.14), 9 (за исключением пунктов 9.1.3, 9.1.7, 9.3.2, 9.3.4, 9.4.2), 10 (пункты 10.1, 10.2, 10.8).	Требования соблюдены
СП 31.13330.2012 "СНиП 2.04.02-84* "Водоснабжение. Наружные сети и сооружения". Разделы 1, 4 (пункты 4.3, 4.8), 5 (пункт 5.10), 7 (пункт 7.6), 8 (пункты 8.10, 8.84-8.86), 9 (пункты 9.2, 9.15, 9.112, 9.113, 9.118, 9.127-9.130, 9.132, 9.155, 9.160, 9.179, 9.183), 10 (пункты 10.1-10.4, 10.6-10.10), 11 (пункты 11.5, 11.10, 11.12, 11.14, 11.21, 11.26, 11.27, 11.31-11.36, 11.38, 11.39, 11.40, 11.44, 11.48, 11.52, 11.53, 11.56, 11.57), 12 (пункт 12.3), 14 (пункты 14.39, 14.42), 15 (пункты 15.3, 15.5, 15.10, 15.22, 15.28, 15.29, 15.30, 15.36, 15.38-15.40), 16 (пункты 16.1, 16.3, 16.5, 16.10, 16.15, 16.16, 16.20-16.22, 16.23, 16.29, 16.31, 16.32, 16.34-16.43, 16.45-16.48, 16.58, 16.59, 16.60, 16.62-16.65, 16.67, 16.92, 16.94, 16.96, 16.98-16.106, 16.108, 16.110-16.119, 16.121-16.128).	Требования соблюдены
СП 32.13330.2018 "СНиП 2.04.03-85 "Канализация. Наружные сети и сооружения". Разделы 1, 4 (пункты 4.8, 4.9, 4.12, 4.18, 4.19, 4.21), 5 (пункты 5.1.1-5.1.4, 5.1.6, 5.1.8, 5.1.10, 5.3.1, 5.4.2, 5.4.4, 5.5.1), 6 (пункты 6.1.4, 6.1.6, 6.1.7, 6.2.1-6.2.4, 6.3.1, 6.3.5, 6.3.7, 6.7.1, 6.7.2, 6.10.2), 7 (пункты 7.1.1, 7.6.1-7.7.4, 7.7.6, 7.7.7), 8 (пункты 8.2.3, 8.2.6, 8.2.8, 8.2.15, 8.2.19), 9 (9.1.1, 9.1.2, 9.2.14.1), 10 (пункты 10.1.3, 10.2.9), 11 (пункты 11.1.1, 11.2.1, 11.2.2), 12 (за исключением пунктов 12.2.2, 12.3.1.4, 12.3.1.8, 12.3.1.13, 12.3.2.3, 12.4.2.2, 12.4.3.2).	Требования соблюдены
СП 42.13330.2016 "СНиП 2.07.01-89* "Градостроительство. Планировка и застройка городских и сельских поселений". Разделы 1 (пункт 1.1), 3 (пункт 3.37), 4 (за исключением пункта 4.16), 5 (за исключением пунктов 5.1, 5.2, 5.4, 5.5, 5.7, 5.8), 6 (за исключением пунктов	Требования соблюдены

<p>6.3, 6.4, 6.6, 6.7), 7 (пункты 7.1, 7.5), 8 (пункты 8.3-8.6, 8.9, 8.12-8.15, 8.18-8.21, 8.24, 8.26), 9 (за исключением пунктов 9.18, 9.26), 10 (пункты 10.2, 10.3), 11 (пункты 11.1, 11.4-11.6, 11.7, 11.9-11.11, 11.12 (абзац третий), 11.14, 11.16, 11.17, 11.21-11.27, 11.29, 11.34-11.36, 11.38, 11.39, 11.40, 11.41), 12 (за исключением пунктов 12.3, 12.11, 12.12, 12.19, 12.22, 12.33-12.37), 13 (за исключением пунктов 13.3, 13.8), 14 (за исключением пунктов 14.4, 14.5, 14.10, 14.12, 14.13).</p>	
<p>СП 43.13330.2012 "СНиП 2.09.03-85 "Сооружения промышленных предприятий". Разделы 1, 4 (пункт 4.6), 5 (пункты 5.3.5, 5.3.7-5.3.13, 5.4.11-5.4.26), 6 (пункты 6.1.8, 6.1.19, 6.1.22, 6.1.30, 6.1.47, 6.2.10), 7 (пункты 7.1.9, 7.1.10, 7.2.8, 7.2.9, 7.2.10, 7.2.18, 7.3.23, 7.3.26-7.3.28, 7.3.29, 7.3.30, 7.3.33-7.3.42, 7.3.44-7.3.56, 7.4.8 (за исключением абзаца второго), 7.4.11), 8 (пункты 8.1.7, 8.2.17, 8.3.10, 8.3.11, 8.3.15-8.3.21, 8.3.23-8.3.25, 8.4.5, 8.4.8), 9 (пункты 9.1.21, 9.1.34, 9.1.37, 9.2.12, 9.3.24, 9.3.26, 9.3.29, 9.3.33, 9.3.39, 9.3.47, 9.4.3), 10 (пункты 10.1.12, 10.1.17).</p>	<p>Требования соблюдены</p>
<p>СП 50.13330.2012 "СНиП 23-02-2003 "Тепловая защита зданий". Разделы 1, 4 (пункты 4.1-4.4), 5 (пункты 5.1-5.7), 6 (пункт 6.8), 7 (пункт 7.3), 8 (подпункты "а" и "б" пункта 8.1, пункты 8.5, 8.7), 9 (пункт 9.1), приложение Г.</p>	<p>Требования соблюдены</p>
<p>СП 56.13330.2011 "СНиП 31-03-2001 "Производственные здания". Разделы 1, 4 (пункт 4.5, последний абзац пункта 4.6, пункты 4.11 (за исключением абзаца четвертого), 4.12), 5 (пункты 5.1, 5.4, 5.7-5.9, 5.10, 5.11, 5.12, 5.15, 5.17-5.20, 5.29, 5.30, 5.33, 5.36 (кроме последнего абзаца), абзац первый пункта 5.61).</p>	<p>Требования соблюдены</p>
<p>СП 59.13330.2016 "СНиП 35-01-2001 "Доступность зданий и сооружений для маломобильных групп населения". Разделы 1 (пункты 1.1-1.3), 2, 4 (кроме пункта 4.6), 5 (пункты 5.1.2-5.1.8, 5.1.10, 5.1.11, абзацы первый - четвертый, пятый и шестой пункта 5.1.12, пункты 5.1.13-5.1.16, абзац второй пункта 5.1.17, 5.2.1-5.2.5, 5.3.1-5.3.3), 6 (6.1.1, 6.1.2, 6.1.4-6.1.6, 6.1.8 (кроме абзаца седьмого), 6.1.9, 6.2.1-6.2.9, 6.2.10 (кроме абзаца второго), 6.2.11-6.2.13, абзац первый пункта 6.2.14, пункты 6.2.16 (кроме абзацев первого и третьего), 6.2.19-6.2.22, 6.2.24-6.2.32, 6.3.1-6.3.9, 6.4.1-6.4.3, 6.5.1, 6.5.2, абзац первый пункта 6.5.3, пункты 6.5.5, 6.5.6, 6.5.9), 7 (кроме абзацев второго и третьего пункта 7.1.7, абзаца второго пункта 7.2.2), 8 (за исключением пунктов 8.1.1, 8.1.5, 8.1.6, 8.2.5, абзаца второго пункта 8.5.8), 9 (пункты 9.1, 9.2, 9.4-9.10), приложение А.</p>	<p>Требования соблюдены</p>
<p>СП 60.13330.2016 "СНиП 41-01-2003 "Отопление, вентиляция и кондиционирование воздуха". Разделы 1, 4 (за исключением пунктов 4.2 (абзац пятый), 4.4, 4.7, 4.8), 5 (за исключением пунктов 5.1 (абзацы третий, седьмой), 5.3, 5.11 (абзац второй), 5.15, 5.17), 6 (подразделы 6.1 (пункты 6.1.2-6.1.4 (за исключением абзацев первого и пятого), 6.1.6, 6.1.7), 6.2 (пункты 6.2.5, 6.2.6, 6.2.8 (за исключением абзаца первого), 6.2.9 (за исключением абзаца первого), 6.2.10), 6.3 (пункты 6.3.1, 6.3.3 (за исключением абзаца третьего), 6.3.4 (за исключением аб-</p>	<p>Требования соблюдены</p>

<p>заца первого), 6.3.5, 6.3.7, 6.3.8-6.3.11), 6.4 (пункты 6.4.1-6.4.3, 6.4.5, 6.4.8 (за исключением абзаца второго), 6.4.9, 6.4.10, 6.4.12), 6.5 (пункты 6.5.3-6.5.8)), 7 (пункты 7.1.2 (за исключением последнего абзаца), 7.1.3, 7.1.5-7.1.8, 7.1.10 (за исключением абзаца второго), 7.1.12 (за исключением абзаца второго), 7.1.15, 7.1.18, 7.2.1-7.2.3, 7.2.4 (за исключением абзаца шестого), 7.2.5, 7.2.6 (за исключением абзацев первого и второго), 7.2.7 (за исключением абзаца третьего), 7.2.8, 7.2.10, 7.2.11 (за исключением последнего абзаца), 7.2.12 (за исключением абзацев второго и третьего), 7.2.13, 7.2.15-7.2.18, 7.2.19 (за исключением абзаца второго), 7.2.21, 7.3.1-7.3.3, 7.3.4 (за исключением абзаца четвертого), 7.3.5, 7.4.1-7.4.4, 7.4.6, 7.5.1 (за исключением абзацев третьего и четвертого), 7.5.5, 7.5.12, 7.6.1, 7.6.2 (за исключением абзаца второго), 7.6.4-7.6.5, 7.8.2, 7.8.3, 7.8.8, 7.9.2, 7.9.4, 7.9.6-7.9.9, 7.9.10 (за исключением абзаца первого), 7.9.11-7.9.14, 7.9.15 (за исключением абзаца второго), 7.9.16-7.9.17, 7.10.2, 7.10.3, 7.10.7, 7.10.8 (за исключением абзаца третьего), 7.11.1 (за исключением абзаца второго), 7.11.2, 7.11.4-7.11.5, 7.11.6 (за исключением абзаца третьего), 7.11.7-7.11.10, 7.11.11 (за исключением абзаца четвертого), 7.11.12-7.11.14), 8, 9 (пункты 9.5 (за исключением абзаца третьего), 9.7-9.10, 9.11 (за исключением абзаца четвертого), 9.12 (за исключением абзацев первого и второго), 9.13-9.14, 9.16, 9.22 (последний абзац)), 10 (за исключением пунктов 10.7 (абзац второй), 10.9), 11 (пункты 11.6 - 11.10), 12 (за исключением пункта 12.2.1), 13 (пункты 13.3-13.7), 14 (пункты 14.1, 14.2), приложения А-В, Ж, И.</p>	
<p>СП 63.13330.2018 "СНиП 52-01-2003 "Бетонные и железобетонные конструкции. Основные положения". Разделы 1, 4, 5 (за исключением пунктов 5.1.6 (абзац четвертый), 5.1.11 (абзац второй), 5.1.12), 6 (за исключением пунктов 6.1.14 (последний абзац), 6.1.16 (абзац третий), 6.1.17, 6.2.13 (абзац четвертый), 6.2.14 (последний абзац)), 7, 8 (за исключением пунктов 8.1.2 (абзац второй), 8.1.12, 8.1.16, 8.1.17 (абзац второй), 8.1.35 (последний абзац), 8.1.42 (абзац десятый), 8.1.57 (абзацы второй и одиннадцатый), 8.2.8 (абзац второй), 8.2.9, 8.2.12 (последний абзац), 8.2.16, 8.2.26 (абзац седьмой), 8.2.29 (первый и четвертый абзацы), 8.2.30 (последний абзац), 8.2.31 (последний абзац)), 9 (за исключением пунктов 9.1.3 (последний абзац), 9.1.4 (абзацы второй и третий), 9.1.5 (абзац пятый), 9.1.6 (абзац четвертый), 9.1.8 (последний абзац), 9.1.9 (абзац восьмой), 9.2.7 (абзац второй), 9.3.6, 9.3.7 (абзац второй), 9.3.8 (последний абзац), 9.3.13 (абзац второй), 9.3.15 (абзацы первый и шестой)), 10 (за исключением пунктов 10.3.3 (абзац второй), 10.3.5 (последний абзац), 10.3.20 (абзац второй), 10.3.22 (абзац первый), 10.3.25 (абзац шестой), 10.3.33 (последний абзац), 10.4.10 (абзацы первый и второй)), 11 (пункты 11.1.2, 11.1.4-11.1.5, 11.2.1-11.2.3, 11.2.6-11.2.8, 11.4.2-11.4.6, 11.5.2), 12 (за исключением пунктов 12.3.3, 12.3.5 (абзац второй), 12.3.7 (абзац второй)).</p>	<p>Требования соблюдены</p>
<p>СП 70.13330.2012 "СНиП 3.03.01-87 "Несущие и ограждающие кон-</p>	<p>Требования</p>

<p>струкции". Разделы 1 (пункт 1.1), 3 (пункты 3.3, 3.5, 3.6, 3.20, 3.23), 4 (пункты 4.1.3, 4.4.2, 4.5.1, 4.5.3, подраздел 4.6 (за исключением пунктов 4.6.4, 4.6.6, 4.6.11, 4.6.14), пункты 4.7.1-4.7.11, 4.8.1, 4.8.2, подраздел 4.9 (за исключением пункта 4.9.2), пункты 4.10.6, 4.10.7, 4.12.1-4.12.3, 4.13.5, 4.14.1, 4.15.3, 4.15.4, пункты 4.16.6, 4.19.11, 4.19.12, 4.20.5), 5 (пункты 5.2.3-5.2.6, 5.3.3, 5.3.6, 5.3.13, 5.4.1, 5.4.2, 5.4.3, 5.11.1, 5.11.3, 5.11.5 - 5.11.13, 5.11.15-5.11.17, 5.12.2, 5.12.4, 5.12.5, 5.16.4, 5.16.10, 5.16.11, 5.16.15, 5.16.19-5.16.21, 5.16.24, 5.17.8, 5.18.3, 5.18.8, 5.18.15, 5.18.16, 5.18.20), 6 (пункты 6.1.2, 6.2.2, 6.2.4-6.2.6, 6.2.11, 6.2.15, 6.3.1-6.6.1, 6.6.3, 6.8.1-6.8.3), 7 (пункты 7.3.23, 7.4.13, 7.6.19), 8 (пункт 8.1.7), 9 (пункты 9.1.4, 9.1.9, 9.2.9, 9.3.1, 9.11.1, 9.11.2, 9.11.3-9.12.2, 9.12.4, 9.14.1-9.14.3, 9.16.1-9.16.7, 9.18.1-9.18.5), 10 (за исключением пунктов 10.1.15, 10.2.2, 10.2.9, 10.3.4, 10.3.10, 10.3.21, 10.4.10, 10.4.18, 10.4.21).</p>	<p>соблюдены</p>
<p>СП 124.13330.2012 "СНиП 41-02-2003 "Тепловые сети". Разделы 1, 5 (пункт 5.5), 6 (пункты 6.1-6.7, 6.9, 6.10, 6.25-6.31, 6.33, 6.34), 9 (за исключением пунктов 9.1, 9.3, 9.4, 9.6, 9.7, 9.10 и абзаца четвертого пункта 9.13), 10 (за исключением пунктов 10.1, 10.2, 10.4, 10.5, 10.9, 10.12, 10.13, 10.17, 10.18, 10.23, 10.27, 10.28, 10.31, 10.33, 10.38, 10.39), 11 (пункты 11.6, 11.16), 12 (за исключением пунктов 12.3, 12.12-12.15, 12.17, 12.20), 13 (за исключением пункта 13.11), 15 (за исключением пунктов 15.4, 15.17-15.19), 16 (за исключением пунктов 16.3, 16.5, 16.7, 16.14, 16.18, 16.22, 16.29, 16.45), 17 (за исключением пункта 17.7).</p>	<p>Требования соблюдены</p>
<p>СП 132.13330.2011 "Обеспечение антитеррористической защищенности зданий и сооружений. Общие требования проектирования". Разделы 1, 7, 8.</p>	<p>Требования соблюдены</p>

1.5.2 Федеральный закон «Технический регламент о требованиях пожарной безопасности» от 22.07.2008 №123-ФЗ:

Требования технического регламента (обосновывается в случае применения для ВРИ)	Обоснование соблюдения требования со ссылкой на нормативно-правовое законодательство и/или специальные технические условия/ согласования уполномоченных органов (организаций)
Противопожарные расстояния между зданиями, сооружениями и лестницами	Требования соблюдены
Требования к проектной документации на объекты строительства	Требования соблюдены
Требования к функциональным характеристикам систем обеспечения пожарной безопасности зданий и сооружений	Требования соблюдены
Требования пожарной безопасности к электроустановкам зданий и сооружений	Требования соблюдены
Требования к системам автоматического пожарного тушения и системам пожарной сигнализации	Требования соблюдены
Требования к системам противодымной защиты зданий и сооружений	Требования соблюдены
Требования к внутреннему противопожарному водоснабжению	Требования соблюдены
Требования к огнестойкости и пожарной опасности зданий, сооружений и пожарных отсеков	Требования соблюдены
Требования пожарной безопасности к эвакуационным путям, эвакуационным путям и пожарным выходам	Требования соблюдены
Обеспечение деятельности пожарных подразделений	Требования соблюдены
Оснащение помещений, зданий и сооружений, оборудованных системами управления эвакуацией людей при пожаре, автоматическими установками пожарной сигнализации и (или) пожаротушения	Требования соблюдены
Требования пожарной безопасности к производственным объектам (ст.92-ст. 93.1)	Требования соблюдены
Требования к размещению пожарных депо, дорогам, въездам (выездам) и проездам, источникам водоснабжения на территории производственного объекта (ст. 97-ст.100)	Требования соблюдены

1.6 Заключение

В границах рассматриваемого земельного участка использование условно разрешенного вида использования «Склады (6.9)» соответствует Федеральному закону «Технический регламент о безопасности зданий и сооружений» от 30.12.2009 №384-ФЗ, а также Федеральному закону «Технический регламент о требованиях пожарной безопасности» от 22.07.2008 №123-ФЗ.